



Provincia Autonoma di Trento
Servizio Antincendi e Protezione Civile
Scuola Provinciale Antincendi



Il disturbo dello spettro autistico



A.G.S.A.T.
Associazione Genitori Soggetti Autistici del Trentino

Indice

PAG. 02 CHE COSA SONO
I DISTURBI DELLO SPETTRO
AUTISTICO ?

PAG. 04 I SINTOMI COMPORTAMENTALI:
AREA SOCIO-COMUNICATIVA

PAG. 09 I SINTOMI COMPORTAMENTALI:
MOVIMENTI BIZZARRI E RIPETITIVI

PAG. 13 I SINTOMI COMPORTAMENTALI:
AREA MOTORIA

PAG. 16 I SINTOMI COMPORTAMENTALI:
SOVRACCARICO SENSORIALE

PAG. 19 I SINTOMI COMPORTAMENTALI:
COMPORTAMENTI AUTOLESIONISTICI

PAG. 20 I SINTOMI COMPORTAMENTALI:
PROBLEMI DI SICUREZZA

PAG. 22 CHAT POSTER

Introduzione...

In caso di intervento di emergenza il soccorritore può trovarsi in presenza di soggetti con questo disturbo.

E' una difficoltà ulteriore all'intervento e con questo opuscolo si vuole contribuire a dare anche al soccorritore alcune informazioni utili.

Che cosa sono i disturbi dello Spettro Autistico ?

L'autismo è un disturbo dello sviluppo biologicamente determinato, con esordio nei primi 3 anni di vita, eterogeneo in termini di gravità, che comporta una significativa compromissione dello sviluppo delle funzioni mentali, dando luogo ad una sindrome comportamentale caratterizzata da atipie della comunicazione verbale e non verbale, dell'interazione sociale e dalla presenza di interessi ristretti e stereotipati.

A cura di:

dott.ssa Alessandra Bianchi - psicologa psicoterapeuta cognitivo-comportamentale, esperta in disturbi dello spettro autistico.

dott. Simone Cuva - neuropsichiatra infantile

Ing. Ivo Erlor - Direttore Scuola Provinciale Antincendi - Provincia Autonoma di Trento
- Servizio Antincendi e Protezione Civile - via Secondo da Trento, 2 - 38122 Trento

Si ringrazia per la collaborazione: **A.G.S.A.T.** - Associazione **Genitori Soggetti Autistici del Trentino** - via Giancarlo Maroni, 15 - 38121 Trento - tel: 0461.420351

Progetto grafico, disegni e personaggi :

Michele Filippi - email: mic.filippi@gmail.com

© **Copyright - Diritti riservati** - Data pubblicazione: maggio 2014

Quali sono le cause ?

Nonostante gli enormi sforzi della ricerca scientifica degli ultimi anni e gli innegabili progressi compiuti, le cause dell'autismo sono a tutt'oggi sconosciute.

Qual'è la prognosi ?

Per definizione i disturbi di sviluppo accompagnano la persona nel corso della vita con trasformazioni sintomatologiche che cambiano nelle diverse fasi evolutive. Seppure il bambino con diagnosi certa di autismo "cresca con il suo disturbo", può acquisire nuove competenze nel tempo che permettano un migliore adattamento all'ambiente. Inoltre, gli interventi precoci degli ultimi anni hanno migliorato la prognosi globale della persona con Disturbo dello Spettro Autistico, attraverso interventi che devono avere come obiettivo quello di favorire il massimo sviluppo possibile delle diverse competenze compromesse nel disturbo.

Quanti sono i bambini con Disturbo dello Spettro Autistico ?

Le più recenti stime epidemiologiche condotte negli Stati Uniti hanno

rilevato una prevalenza di Disturbo dello Spettro Autistico pari ad 1 bambino su 88.

L'autismo non sembra presentare prevalenze geografiche e/o etniche, poiché è stato descritto in tutte le popolazioni del mondo, di ogni razza o ambiente sociale; presenta, viceversa, una prevalenza di sesso, in quanto colpisce bambini maschi in misura da 3 a 4 volte superiore rispetto alle femmine.

L'importanza della sensibilizzazione della società

I bambini con spettro autistico sono spesso isolati proprio per un'incomprensibilità che spaventa.

La solitudine e l'esclusione dal gruppo di coetanei, in realtà, proprio per la natura stessa del disturbo (difficoltà relazionale) fa soffrire (la disabilità non impedisce di soffrire) e peggiora la prognosi.

Il volontariato e la costruzione di una rete sociale sono sicuramente la via da percorrere per sostenere queste persone, verso l'autonomia e il miglioramento della qualità di vita.

I SINTOMI COMPORTAMENTALI
AREA SOCIO-COMUNICATIVA



Possono rimanere seduti nella culla a piangere invece di chiamare la mamma.




Possono non mostrare interesse per giochi come "cucu settete" ed altro...



Quando vedono un oggetto non lo indicano, ma prendono la mano dell'adulto oppure si arrampicano e si organizzano da soli per ottenere quello che vogliono.



Possono manifestare assenza di interesse in altri bambini mentre giocano.



Possono fortemente respingere abbracci, baci o farsi prendere in collo dai genitori

AHIA



Possono diventare aggressivi nei confronti dei coetanei, fratelli o sorelle.



Durante le operazioni di soccorso alcuni bambini con autismo potrebbero non capire che i vigili del fuoco desiderano aiutarli e, invece, possono percepirli come una minaccia. Possono apparire molto calmi e un attimo dopo esplodere improvvisamente, potendo dare una testata, un morso, un calcio, un pugno, un pizzicotto, uno sputo, una tirata di capelli, o possono scappare via,



Possono evitare il contatto oculare. Comunicare usando frasi brevi e chiare, e strategie visive di supporto.

Possono non essere consapevoli dell'ambiente circostante. E' importante durante le operazioni di soccorso allontanarli dal pericolo e stare accanto a loro, non lasciarli soli e permettergli di tenere gli eventuali oggetti che tengono per mano.



I SINTOMI COMPORTAMENTALI

MOVIMENTI BIZZARRI E RIPETITIVI

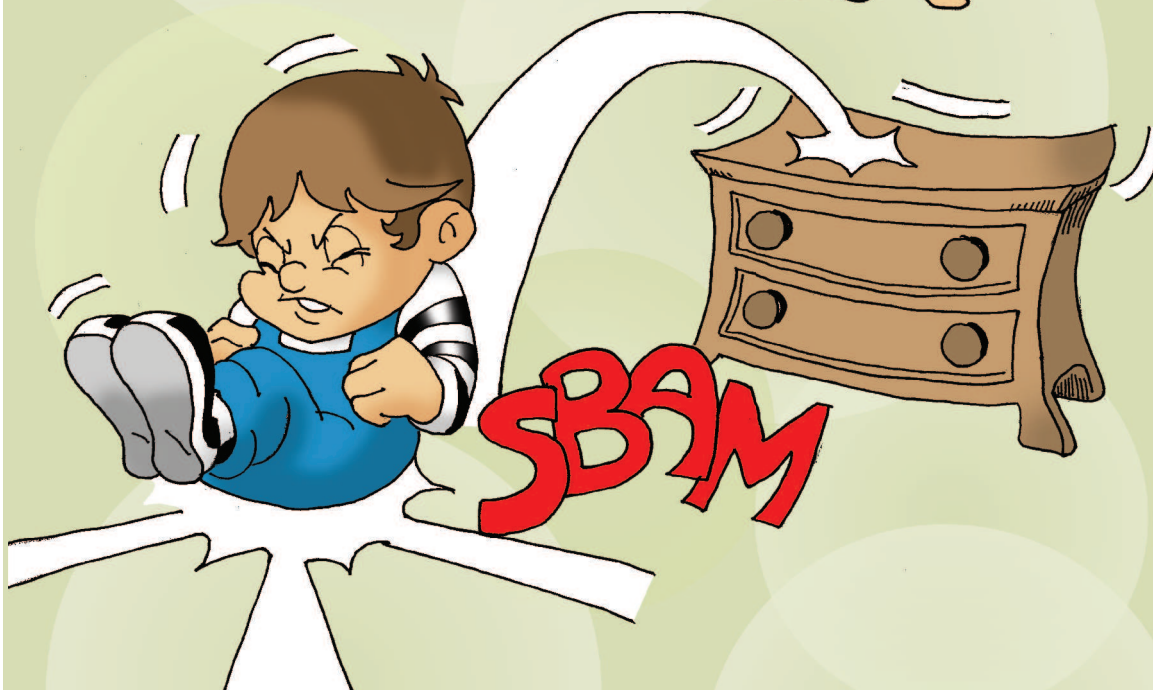
Possono non giocare in modo appropriato con un giocattolo e, invece, focalizzano l'attenzione su un particolare, come far girare le ruote di una macchinina.



Possono mettere in fila varietà di oggetti come macchinine e giocattoli.



Possono trovare
delle modalità per
procurarsi delle
pressioni intense
lungo il loro
corpo.





Possono dondolarsi
su se stessi.



Possono girare
su se stessi.



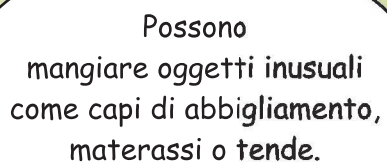
Possono muovere
ripetutamente
le mani.



CLIC
CLAC



Possono spegnere e accendere
ossessivamente le luci.



Possono
mangiare oggetti inusuali
come capi di abbigliamento,
materassi o tende.



Possono agitare e schiacciare
le dita davanti agli occhi.



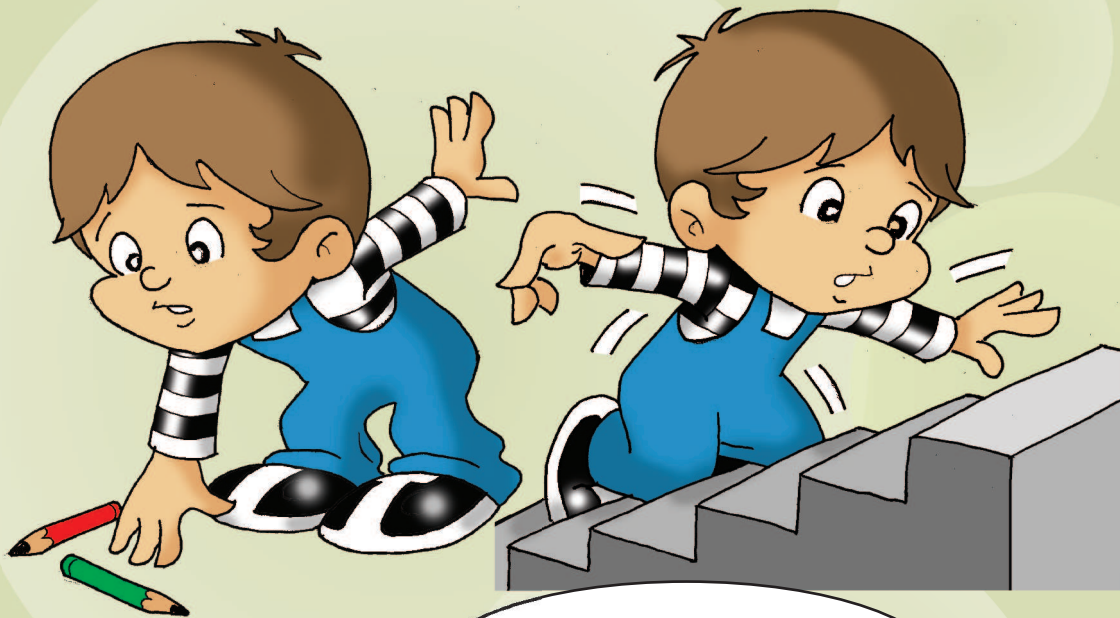
I SINTOMI COMPORTAMENTALI

AREA MOTORIA

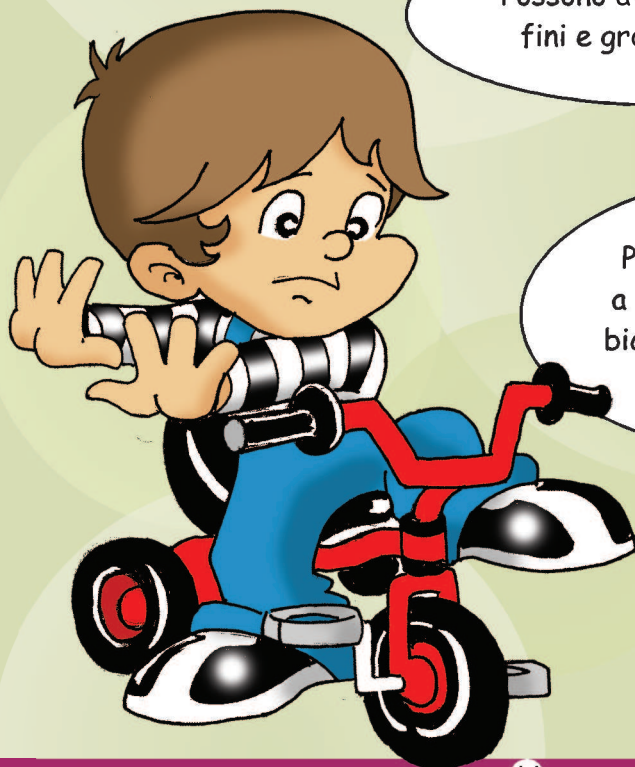


Possono avere equilibrio eccezionale oppure goffaggine.

Possono camminare sulla punta dei piedi.



Possono avere difficoltà
fini e grosso motorie.

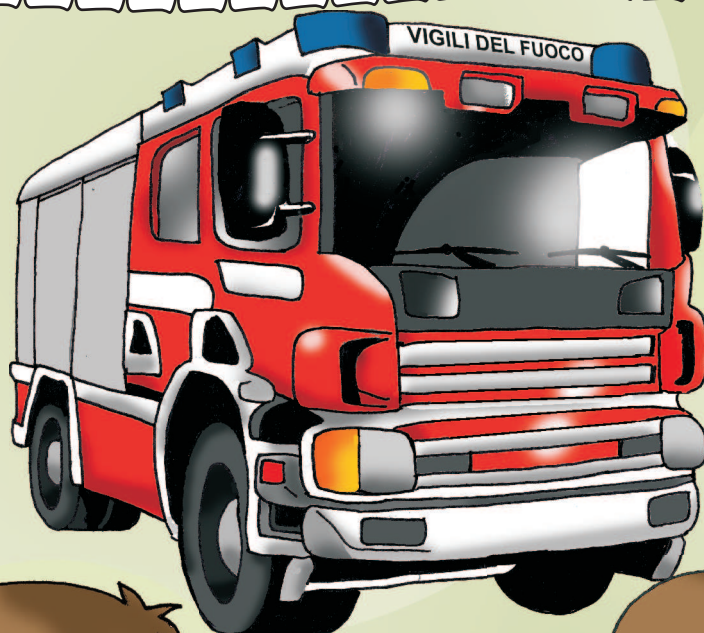


Possono avere difficoltà
a pedalare un triciclo, una
bicicletta o una macchinina
a pedali.



I SINTOMI COMPORTAMENTALI
SOVRACCARICO SENSORIALE

UUEEEEEEEEEEEEEEEEEEE



Possono apparire sordi,
non spaventandosi
o reagendo a rumori
forti e ai sistemi di
allarme acustico,
oppure possono
non tollerarli.



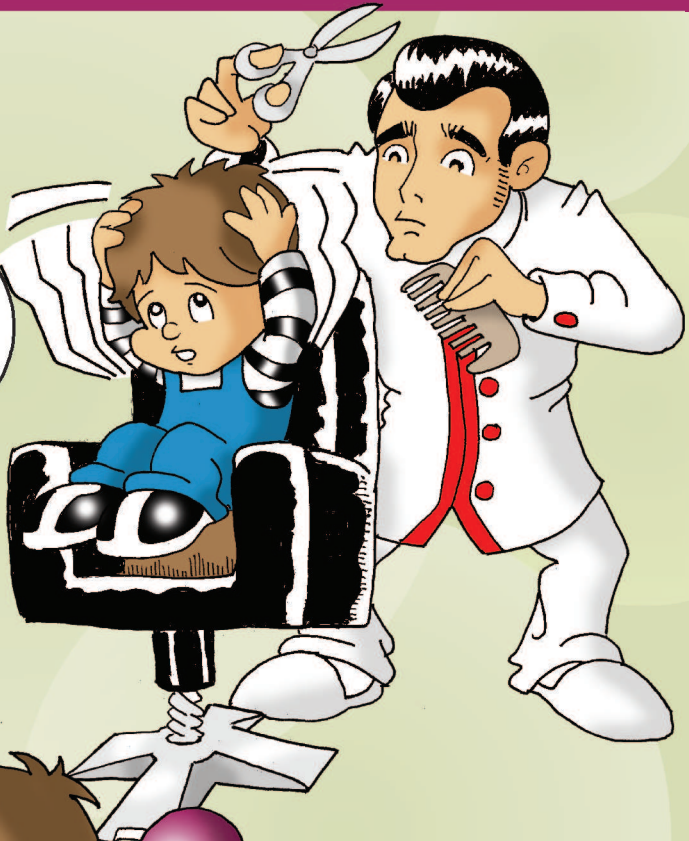


Possono non tollerare le cinture di sicurezza. In questi casi non insistere e garantire la protezione fisica attraverso il corpo dell'adulto.

Possono avere difficoltà a vestire cappotti o giacche durante l'inverno e difficoltà a percepire la temperatura adeguata per i vestiti.



Possono avere estrema difficoltà nel farsi tagliare i capelli.



Possono non gradire candeline o palloncini per il compleanno.

I SINTOMI COMPORTAMENTALI

COMPORTAMENTI AUTOLESIONISTICI



Possono sbattere
ripetutamente la testa.



Possono strapparsi
i capelli.



Possono mordersi
senza dolore apparente.

I SINTOMI COMPORTAMENTALI

PROBLEMI DI SICUREZZA



Totale assenza di paura
dell'altitudine e
difficoltà nel riconoscere
situazioni dove ci si
potrebbe fare del male. .





Nei casi di operazioni di ricerca i primi luoghi da controllare sono lungo i fiumi, torrenti e laghi, in quanto il 90% dei soggetti autistici hanno un attrazione per l'acqua fatale.



**A 18 mesi il tuo bambino
è in grado di:**



**1. Guardarti e
indicare quando
lui/lei desidera
mostrarti
qualcosa ?**

**2. Guardare
quando tu
indichi
qualcosa ?**



**3. Usare
l'immaginazione
mentre gioca
facendo finta di...?**



**Se la risposta è NO, il tuo bambino potrebbe
presentare delle difficoltà legate allo spettro dell'AUTISMO.
Per favore allerta il tuo medico o pediatra immediatamente.**
Basato su CHAT (Checklist for Autism in Toddlers)



VIGILI DEL FUOCO 115



Scuola Provinciale Antincendi - Servizio Antincendi e Protezione Civile -
Provincia Autonoma di Trento
via Secondo da Trento, 2 - 38122 Trento
tel. 0461.492450 - www.scuolaantincendi.tn.it - spa.vvf@provincia.tn.it